

EXPO 2027 MALAGA

LE THÈME ET SA MISE EN ŒUVRE

CAHIER DES TRAVAIL

L'ÈRE URBAINE : VERS DES VILLES DURABLES
CITOYENNETÉ, INNOVATION ET ENVIRONNEMENT

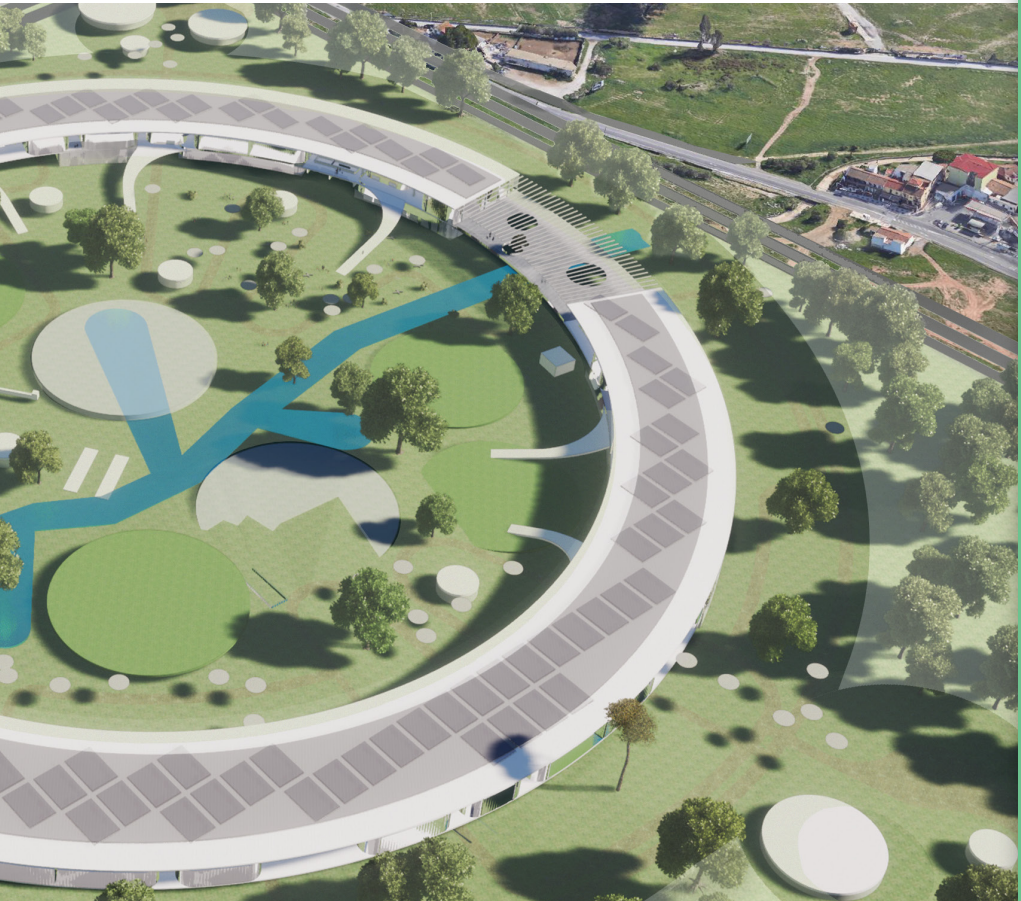


TABLE DES MATIÈRES

1 - PERTINENCE DU THÈME DE L'EXPO MALAGA 2027

4

1.1. L'ÈRE URBAINE

4

1.2. LES VILLES FACE À L'URGENCE CLIMATIQUE

4

1.3. DURABILITÉ INTÉGRALE : DÉFIS ET OUTILS

5

2 - THÈME DE L'EXPO MALAGA 2027

7

2.1. APPROCHE DU THÈME ET DES SOUS-THÈMES

7

2.2. SOUS-THÈME 1. PLANÈTE URBAINE

8

2.3. SOUS-THÈME 2. LES VILLES EN ÉVOLUTION

9

2.4. SOUS-THÈME 3. LES CITOYENS DANS LES ÉCOCITÉS

11

3 - MISE EN ŒUVRE DU THÈME DANS L'ENCEINTE

12

3.1. ENCEINTE

12

- ENCEINTE ET PAVILLONS

12

- L'ANNEAU : LES PAVILLONS DES PARTICIPANTS

14

- ENCEINTE INTÉRIEURE : PAYS D'ACCUEIL, ZONES THÉMATIQUES

14

- LABORATOIRE URBAIN

17

3.2. FORUM DE L'EXPO

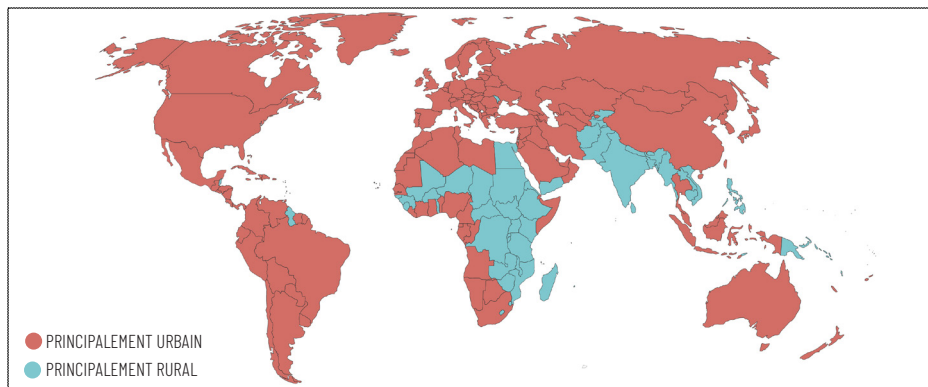
18

1 - PERTINENCE DU THÈME DE L'EXPO MALAGA

1.1. L'ÈRE URBAINE

En 2027, le monde ne sera qu'à trois ans de la révision de l'Agenda 2030 et de ses Objectifs de développement durable.

Plus de 10 ans se seront écoulés depuis Habitat III. Ce sera donc le moment idéal pour proposer l'accélération de la mise en œuvre du Nouvel agenda urbain visant l'Habitat IV. Par ailleurs, 17 ans se seront écoulés depuis l'Expo 2010 de Shanghai organisée sous le thème « Une ville meilleure, une vie meilleure », qui a coïncidé avec le moment où la population urbaine a dépassé la population rurale à l'échelle planétaire ; l'Expo 2010 a permis de faire une réflexion globale importante sur le phénomène urbain, d'un point de vue historique et contemporain, et a mis en lumière différentes tendances pour l'avenir.

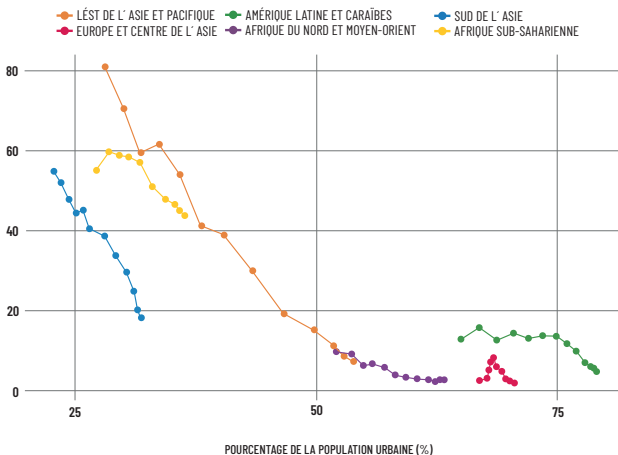


Depuis, la croissance urbaine s'est poursuivie sans relâche, tout comme l'impact des villes sur la planète.

En 2027, la population urbaine représentera près de 60 % de la population totale ; c'est pourquoi la promotion de la durabilité dans le contexte urbain doit être une priorité de l'agenda mondial.

L'EXPO MALAGA 2027 sera l'occasion de partager des solutions et des réussites et de relever ensemble des défis urgents.

L'URBANISATION A PROGRESSÉ EN PARALLÈLE AVEC LA RÉDUCTION DE LA PAUVRETÉ DANS LA PLUPART DE RÉGIONS
PAUVRETÉ VS URBANISATION, 1991-2012



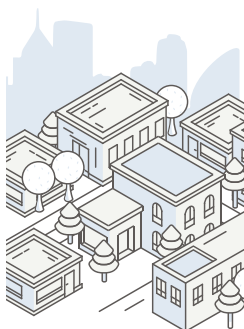
1.2. LES VILLES FACE À L'URGENCE CLIMATIQUE

Les villes contribuent largement au changement climatique ; dans le même temps, le changement climatique et tous les phénomènes associés frappent durement les villes.

Face à l'urbanisation croissante, nous devons nous assurer que les villes réduisent leur impact sur le climat et qu'elles sont conçues selon des modèles urbains résistants aux phénomènes naturels.

L'IMPACT URBAIN *

- Les villes rassemblent aujourd'hui près de 60 % de la **population** mondiale.
- 85 % de l'**activité économique** mondiale a lieu dans les villes.
- Les villes du monde n'occupent que 3 % de la terre, mais représentent 60 à 80 % de la **consommation d'énergie** et 75 % des émissions de **carbone. carbono.**



Las ciudades han de esforzarse en mitigar su impacto sobre el clima, limitando las emisiones de gases de efecto invernadero y, en paralelo, han de tomar medidas de adaptación al cambio climático, que reduzcan su vulnerabilidad.

Planifier des villes écologiques implique de multiples engagements et actions ; de nombreuses villes le font déjà et constituent des exemples de réussite encourageants, en grande partie grâce à la technologie et la numérisation. Les villes et l'action locale sont les meilleurs atouts pour obtenir un changement positif à l'échelle mondiale.

“C'est au niveau des villes que la lutte contre le changement climatique sera en grande partie gagnée ou perdue”

Antonio GUTERRES
SECÉTAIRE GÉNÉRAL DES NATIONS UNIES
SOMMET MONDIAL DES MAIRES C40 2019

COMMENT RÉDUIRE L'EMPREINTE URBAINE

- **Promoviendo la ciudad compacta, mixta e integrada, que reduce desplazamientos y permite generar economías de escala en la provisión de bienes y servicios.**
- En **décarbonisant** les transports publics et en mettant en place des transports actifs qui relèguent l'utilisation de la voiture privée
- En améliorant les **méthodes de construction** pour obtenir des bâtiments passifs, efficaces et sans émissions.
- Grâce à la promotion de **solutions** énergétiques non fossiles alternatives.
- Grâce à l'utilisation rationnelle de **l'eau**, l'amélioration des canalisations, de l'assainissement et du recyclage.
- En réduisant la production de déchets grâce à des **systèmes circulaires** dans les chaînes d'approvisionnement urbaines.

1.3. DURABILITÉ INTÉGRALE : DÉFIS ET OUTILS

Mais pour atteindre la durabilité mondiale et la pérenniser, il faut la mettre en œuvre selon une perspective systémique et multidimensionnelle garantissant une croissance économique durable et équitable, ainsi qu'un développement social inclusif et équilibré.

L'ONU*, dans différents rapports de suivi de l'Agenda 2030 et du Nouvel agenda urbain, identifie les principaux défis auxquels nous continuons à faire face et les solutions pour les atténuer, comme entre autres :

DÉFIS

- **Marginalisation et inégalité** ; selon les estimations des Nations unies, 1,6 milliard de citoyens dans le monde – soit un tiers du total – vivent dans des établissements dits informels (taudis, favelas, villes misères, bidonvilles, etc.)
- **Fragilité et rareté de l'approvisionnement en eau douce** ; l'urbanisation galopante exerce une pression sur l'approvisionnement en eau douce, les eaux usées, le cadre de vie et la santé publique. Cette situation aggrave également la crise alimentaire.
- **Contener la expansión territorial de las ciudades cuyo crecimiento ha sido mucho mayor que el crecimiento de la población causando impacto con el entorno, desequilibrios territoriales, exclusión social y pérdida de productividad.**
- **Pollution atmosphérique** ; plus de la moitié de la population urbaine mondiale est exposée à des niveaux de pollution atmosphérique au moins 2,5 fois supérieurs à la norme de sécurité.

SOLUTIONS **

- **Mettre fin** à la pauvreté et s'attaquer aux inégalités.
- **Promouvoir** des économies urbaines équitables et durables.
- **Découpler** l'urbanisation de la pollution environnementale.
- **Promouvoir** des approches participatives en matière urbaine pour la prévention des crises urbaines.
- **Renforcer** les liens économiques, sociaux et environnementaux positifs entre les zones urbaines, périurbaines et rurales en améliorant la planification du développement national et régional.
- **Aider** les pays les moins avancés à construire des bâtiments durables et résistants avec des matériaux locaux.

OUTILS

L'AGENDA 2030 POUR LE DÉVELOPPEMENT DURABLE

Les Nations unies ont lancé la décennie d'action 2020-2030 pour atteindre 17 objectifs de développement durable. L'ODD 11 est spécifique aux villes et aux communautés durables, mais 65 % de tous les objectifs des ODD ne seront atteints que s'ils sont abordés au niveau local, en ne laissant personne ni aucun lieu de côté.

NOUVEL AGENDA URBAIN

Le NAU, adopté dans le cadre de l'Habitat III en 2016, offre une vision partagée pour des territoires et des villes de meilleure qualité et plus durables. Il fournit des orientations sur la manière dont une urbanisation bien planifiée et bien gérée peut constituer une force motrice de transformation pour le développement durable, tant dans les pays en développement que dans les pays développés, en zones rurales et urbaines.

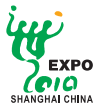
Les agendas de l'ONU ont marqué les agendas de nombreux pays et régions, et des différents réseaux, associations et initiatives spécifiques liés à l'amélioration et à l'innovation des villes (C40, UGCL, etc.) ; ils ont joué un rôle fondamental dans les forums internationaux les plus pertinents spécialisés dans le climat et les villes au cours de ces dernières années.

EXPO 2027 MALAGA, UNE ÉTAPE IMPORTANTE SUR LA VOIE DE LA DURABILITÉ

L'EXPO MALAGA 2027 souhaite se joindre à cet effort mondial et contribuer à rapprocher la société de l'importance de ce mouvement international, en proposant un cadre de réflexion ouvert aux citoyens permettant de présenter les défis et les solutions qui aident les villes à promouvoir la durabilité dans cette perspective d'intégration ; une occasion unique pour divulguer et partager des solutions locales, applicables à différents environnements, et les différents moyens d'implanter les solutions globales que tout le monde devrait adopter.

Les expositions spécialisées, en tant que plateformes de divulgation, de dialogue et de promotion de la coopération internationale, sont des occasions uniques de réflexion globale sur un sujet brûlant et crucial. L'urgence climatique, la nécessité d'évoluer vers un modèle de développement durable inclusif et l'importance des villes pour y parvenir font du thème choisi par Malaga 2027 le plus pertinent aujourd'hui pour l'avenir de la planète.

2010



UNE VILLE MEILLEURE,
UNE VIE MEILLEURE

2015



AGENDA 2030 / ODD

2016



UN HABITAT 3
NOUVEL
AGENDA URBAIN

2027



EXPO 2027
MÁLAGA · SPAIN



Specialised Expo 2027
Candidate

EXPO 2027 MALAGA
VERS DES VILLES DURABLES

- ACTION LOCALE POUR LA DURABILITÉ URBAINE
- PARTAGER DE IDÉES ET INNOVER POUR ENCOURAGER LA DURABILITÉ URBAINE
- AVANCER DANS L'AGENDA 230-2050

2 - THÈME DE L'EXPO MALAGA 2027

**“Notre lutte pour la durabilité mondiale
sera gagnée ou perdue dans les villes ”**

Ban KI-MOON

SECRÉTAIRE GÉNÉRAL DES NATIONS UNIES, AVRIL 2012

2.1. APPROCHE DU THÈME ET DES SOUS-THÈMES

L'ÈRE URBAINE : VERS UNE VILLE DURABLE CITOYENNETÉ, INNOVATION ET ENVIRONNEMENT

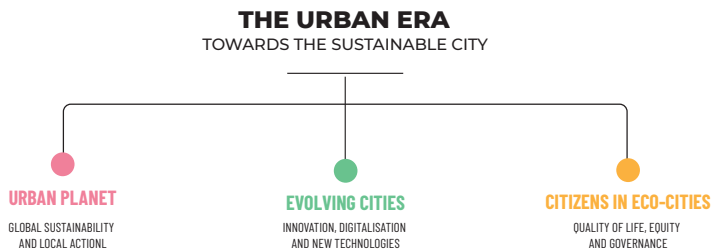
Citoyenneté, innovation et environnement, le sous-titre du thème proposé pour l'Expo Malaga 2027 transmet une approche suggestive et l'aspiration à un objectif concret : des villes durables. Cette triade de concepts interconnectés représente les bases nécessaires à une gestion responsable et durable du processus d'urbanisation.

L'urbanisation est une tendance mondiale irréversible ; si elle est abordée selon une approche durable, elle constituera le moteur de la transformation et un outil essentiel pour une croissance économique inclusive, économique et sociale pour les villes et leurs habitants. L'innovation, appliquée dans différents secteurs, sera l'un de ses principaux alliés : logements, infrastructures, services essentiels, sécurité alimentaire, santé, éducation, emploi décent, sécurité, inclusion, ressources naturelles.

Le thème de L'EXPO MALAGA 2027 fournit le cadre nécessaire pour partager les réalités, les défis et les solutions qui contribueront au développement durable des villes, des établissements humains et des citoyens, en leur permettant de jouer un rôle actif et unique dans les initiatives de développement.

L'Expo sera, en outre, un **lieu de rencontre universelle** qui mettra en évidence que la culture et la diversité culturelle sont des sources de richesse pour l'humanité.

Le thème de l'Expo Malaga 2027 est organisé en trois sous-thèmes, ce qui permet de centrer l'analyse sur trois échelles différentes :



2.2.

SOUS-THÈME 1
PLANÈTE URBAINE Durabilité globale et action locale

L'urbanisation est la plus grande transformation planétaire de notre ère. C'est également le moteur de multiples processus sociaux, économiques et environnementaux. Sur une « planète urbaine », la durabilité mondiale dépend de notre capacité à rendre les villes durables.

OBJECTIFS

Les interactions globales entre l'échelle planétaire et locale sont essentielles et font l'objet de ce sous-thème :

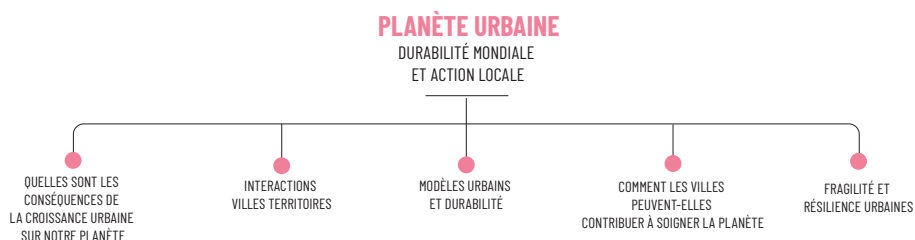
- **Mettre en évidence les interactions globales découlant de l'urbanisation rapide**, telles que les conséquences de la concentration urbaine croissante et leur influence sur l'environnement, l'atmosphère, la biodiversité et les ressources ; établir une perspective globale sur le processus, les modèles et les tendances de l'urbanisation.

- **Sensibiliser aux impacts et aux possibilités** entraînés par ce processus de concentration, au niveau mondial : par exemple, les conséquences globales de l'adoption de mesures concrètes dans les villes, telles que l'élimination du transport privé, la numérisation, etc.
- **Proposer des stratégies et des solutions qui devraient être adoptées au niveau mondial et local** pour réduire les conséquences négatives, améliorer la résilience, réduire le déséquilibre entre les territoires ruraux et urbains ; par exemple, partager les politiques nationales et régionales de développement urbain ; étudier les déséquilibres – à l'échelle planétaire – que l'urbanisation provoque quant à l'abandon de la vie rurale et quelles sont les solutions applicables, etc.

Ce sous-thème est une invitation à considérer les villes d'un point de vue global.

CONTENUS

- **Conséquences du développement urbain sur notre planète**
Changement climatique: hausse des températures et du niveau des mers. Perte et altération de la biodiversité. Impact sur les ressources. Altération des cycles naturels causée par les polluants.
- **Interactions entre les villes et le territoire**
Villes et ruralité ; conurbations et systèmes urbains complexes. Relations entre les villes.
- **Modèles urbains et durabilité**
Impacts des différents types de villes sur la planète : taille, densité, complexité.
Expériences et tendances positives.
Recherche de solutions alternatives.
- **Comment les villes peuvent-elles contribuer à soigner la planète ?**
Récupération de la biodiversité. Amélioration de la qualité de l'environnement. Amélioration du métabolisme ville-territoire. Exemples d'actions locales ayant un impact positif au niveau mondial.
- **Fragilité et résilience urbaines**
Modèles pour rendre les villes plus résilientes.
Solutions pour les villes côtières.



2.3.

SOUS-THÈME 2 DES VILLES EN ÉVOLUTION Innovation, numérisation et nouvelles technologies

Les villes sont des réalités vivantes et en évolution permanente, mais elles doivent faire face à de nombreux défis, être remodelées et se transformer en des villes durables.

OBJECTIFS

« **Innovation** » est le mot magique, mais elle n'est pas uniquement technologique :

- **la connaissance, la recherche et le développement (RDI), la numérisation, la smartisation à plusieurs niveaux, les technologies de l'information et de la communication (TIC), l'Internet des objets, le big-data**, sont également des outils puissants pour la gestion et le contrôle du fonctionnement des villes.
- **L'innovation en matière de politiques sociales, de contrôle et de réduction des impacts environnementaux**, d'utilisation des ressources et d'orientations économiques, en alignant les politiques sur les **principes de l'économie circulaire, de récupération de la biodiversité**, ou d'innovation pour parvenir à des **villes saines**, est également un levier déterminant.

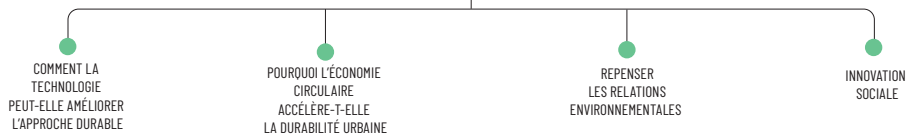
En résumé, ce sous-thème vise à établir un espace permettant de partager des propositions et des modèles innovants et concrets qui améliorent la durabilité de nos villes, tout en évitant et en réduisant les écarts et les inégalités socio-économiques.

CONTENUS

- **Comment la technologie peut-elle améliorer l'approche durable?** Smartisation et numérisation ; RDI ; mise en œuvre de systèmes favorisant la connaissance.
- **Pourquoi l'économie circulaire accélère-t-elle la durabilité urbaine?** Elle améliore le métabolisme urbain et les interactions avec l'environnement ; elle équilibre l'utilisation et la production de ressources ; elle réduit la consommation ; elle augmente la régénération, le recyclage, etc. ; elle favorise l'autosuffisance et la sécurité urbaine (énergie, eau, nourriture, etc.) ; elle aide à récupérer les solutions traditionnelles.
- **Repenser les relations environnementales.** Modèles à zéro émission ; idées pour la régénération de la biodiversité ; intelligence territoriale ; mise en place d'infrastructures vertes/bleues et de solutions basées sur la nature ; amélioration de la résilience des villes face au changement climatique et aux catastrophes naturelles, etc.
- **Innovation sociale.** Adaptation de l'éducation aux nouvelles réalités et aux besoins professionnels ; augmentation des possibilités d'emploi ; exemples d'amélioration de l'inclusion et de l'égalité ; idées pour promouvoir la vie culturelle et l'intégration ; solutions pour mettre en œuvre l'approche « One Health » dans les politiques de santé urbaine.

DES VILLES EN ÉVOLUTION

INNOVATION, NUMÉRISATION
ET NOUVELLES TECHNOLOGIES



2.4.

SOUS-THÈME 3

LES CITOYENS DANS LES ÉCOCITÉS LES CITOYENS DANS LES ÉCOCITÉS

Nous utilisons l'expression ville durable comme une aspiration, comme un concept ouvert, sans autre lien avec les différents exemples d'écoquartiers qui ont été développés au cours des dernières décennies dans différents endroits, que celui de l'aspiration.

OBJECTIFS

Ce sous-thème encourage:

- **Le partage d'idées, de projets, de modèles et de stratégies** qui permettent de faire de l'aspiration à un avenir urbain durable une réalité.
- **Permet d'introduire le point de vue des citoyens et d'imaginer** ce que sera la vie dans les écocités et quels seront les progrès en matière de qualité de vie, d'équité et de gouvernance.
- **La possibilité d'imaginer des modèles éco-urbains** sera un outil efficace pour sensibiliser les citoyens aux avantages du changement et à la nécessité de s'impliquer pour en faire une réalité et contribuer à l'accélérer.

Un sous-thème qui invite à présenter des exemples concrets de projets qui changent et améliorent la vie dans les villes et de leurs habitants.

CONTENUS

- **Logements passifs dans des environnements verts**
Maisons passives et neutres en termes d'émissions ; autosuffisantes en matière énergétique. Espaces compacts avec jardins et espaces verts intégrés. Espaces privés ou de vie en commun. Connectés au plan numérique. Accessibles.
- **Quartiers à usage mixte**
Formules pour gérer la croissance urbaine et la propriété de terrains et de logements. Des quartiers socialement intégrés et inclusifs, où différents groupes sociaux cohabitent et interagissent ; des logements individuels qui coexistent avec des solutions de logements communautaires et partagés, des résidences, etc. Des quartiers à usage mixte qui rassemblent l'usage résidentiel et les services essentiels quotidiens : commerces, services, lieux de travail, parcs et espaces de sport et de loisirs, etc. Des quartiers bien reliés, intégrés à la ville et attractifs, qui permettent d'accéder facilement aux services et à l'environnement naturel.

- **Économie circulaire**

Transports actifs, connectés aux réseaux de transports en commun propres et pistes piétonnes ou cyclables reliant les différents quartiers de la ville et toute la diversité des services et des attraits qu'elle offre. Zéro énergie fossile ; production d'énergie solaire et autres énergies renouvelables. Systèmes de recyclage : zéro déchet. Réseaux d'approvisionnement et systèmes techniques performants. Espaces verts ; jardins ; potagers urbains communautaires. Marchés d'agriculteurs : marchés de troc de biens et de services.

- **Emploi et éducation**

Travail à domicile combiné à des espaces de coworking. Locaux à loyer modéré pour les start-up, les professionnels, les artisans et les centres de création. Activités économiques qui favorisent le développement et l'emploi. Écoles à proximité. Centres d'enseignement supérieur et centres de production reliés aux transports publics.

- **Équitable, inclusif et participatif**

Vivre, travailler et avoir des relations sociales dans le même quartier. Un environnement sain et une qualité de vie saine. Une communauté diversifiée et socialement inclusive. Échanges de connaissances, de compétences, d'expériences et de soins. Partage du travail communautaire. Prise de décision participative grâce à des modèles de gouvernance améliorés.

LES CITOYENS DANS LES ÉCOCITÉS

QUALITÉ DE VIE,
ÉQUITÉ ET GOUVERNANCE



3 - MISE EN ŒUVRE DU THÈME DANS L'ENCEINTE

3.1. ENCEINTE ET PAVILLONS

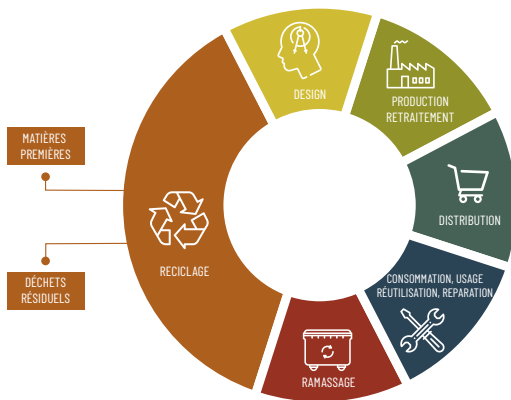
L'ENCEINTE, UN EXEMPLE D'ÉCOCITÉ

L'enceinte, située dans un quartier productif de la ville, est elle-même conçue comme un **modèle de quartier écologique** ; pendant les mois de l'Expo, une zone résidentielle (ville Expo) et des zones de services, de logistique et de communication seront aménagées aux abords des 25 hectares consacrés à l'Expo.

Une fois l'Expo terminée, l'espace de 80 hectares occupé **sera transformé en un quartier à usage mixte**, avec des zones résidentielles, des espaces verts, des zones de production et de services. Les bâtiments de l'Expo sont conçus pour être facilement reconvertis en un parc d'activités innovant, également lié à des utilisations universitaires.



L'ensemble est conçu comme un quartier durable, **basé sur une économie circulaire, harmonieux, praticable, vert, biodiversifié** :



- Émissions réduites, recyclage des déchets (un modèle zéro déchet est à l'étude), métabolisme équilibré, pollution lumineuse minimale.

- **Basado en los principios de la arquitectura bioclimática: utilización de materiales locales, edificios que favorezcan la ventilación natural y no dependan de sistemas de climatización que consumen mucha energía**

- Un exemple de préservation de l'environnement, de l'atmosphère et du ciel nocturne.

- Associée à un contrôle précis de son empreinte écologique, tant pendant la construction et l'exploitation pour l'Expo, que pendant sa seconde vie.

Par ailleurs, en tant que quartier modèle, les principes et les solutions qui régissent son aménagement et les solutions et les technologies utilisées seront rendues visibles pour que le public puisse les distinguer et les comprendre.

L'ANNEAU : LES PAVILLONS DES PARTICIPANTS

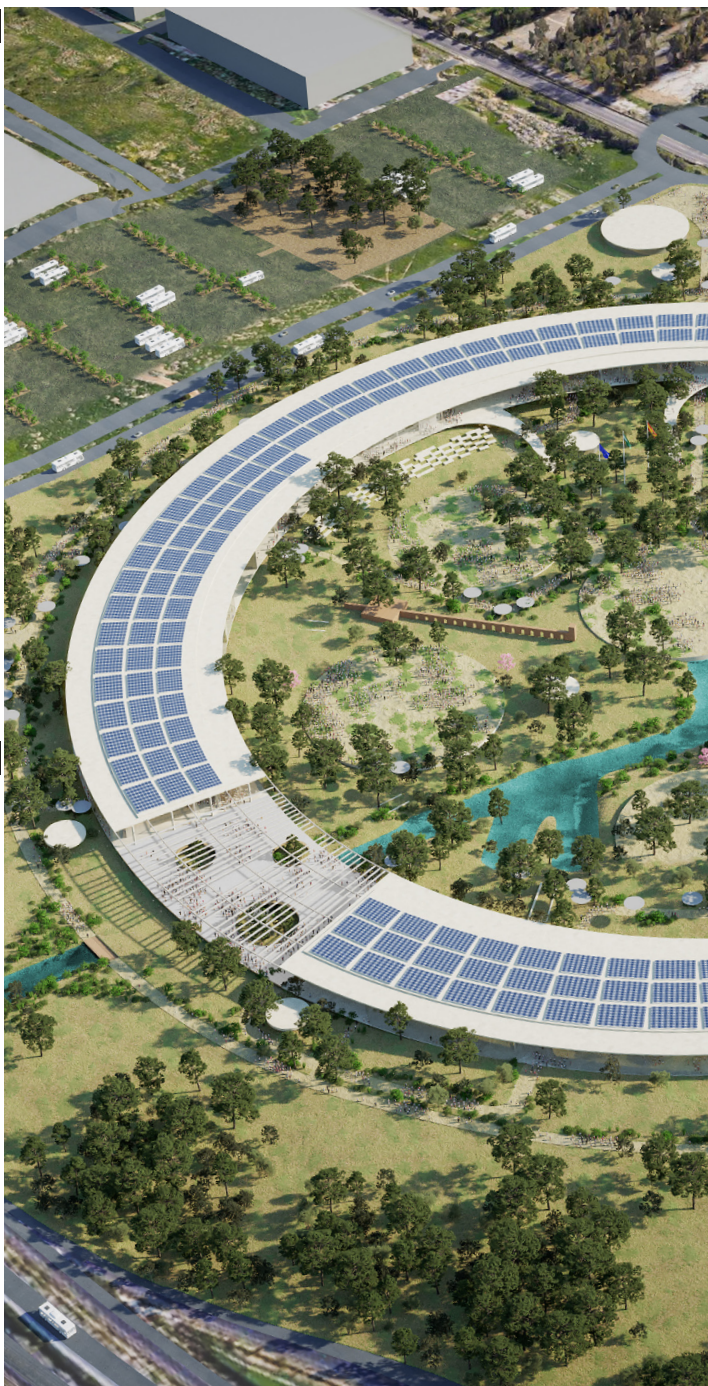
L'enceinte est un grand anneau édifié qui délimite un cercle d'environ 75 mètres de large et de 500 mètres de diamètre : ce bâtiment abritera les pavillons des participants, les espaces de restauration et les espaces d'animation. Trois grandes entrées permettront au public d'accéder à l'anneau et au reste du parc.

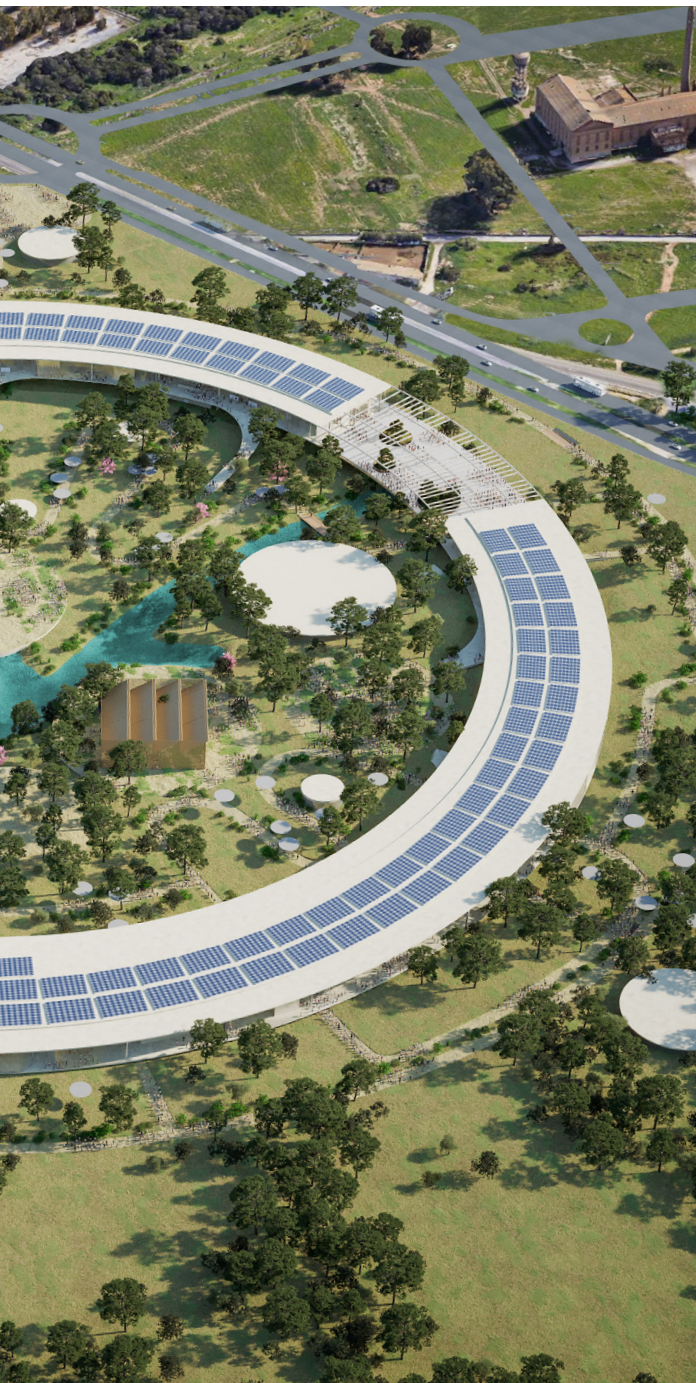
Cela représente en tout 73,000 m² pour accueillir les pavillons des participants de différentes tailles.

Les pavillons des différents types de participants seront installés à l'intérieur de l'anneau : nationaux, entreprises et organisations internationales.

PAYS D'ACCUEIL, ZONES THÉMATIQUES

L'intérieur de l'anneau forme un grand espace circulaire boisé avec des espaces verts, des places et des espaces pour réaliser des activités, **sur une surface de 125, 000 m²**, avec également un grand amphithéâtre d'une capacité de 3,000 spectateurs assis et des espaces polyvalents pour organiser des activités culturelles. Un ruisseau traverse le parc du nord au sud et sera le théâtre du défilé quotidien. Cette espace accueillera également **le pavillon de l'Espagne et des communautés autonomes**, ainsi que plusieurs zones thématiques.





Les zones thématiques abriteront divers pavillons et espaces d'exposition et d'activités complémentaires organisés et mis en œuvre par l'organisateur. Elles seront consacrées aux trois sous-thèmes découlant du thème général de l'Expo. Par ailleurs, **le laboratoire urbain** sera un espace de présentation de bonnes pratiques permettant d'atteindre la durabilité intégrale dans les villes ; il rassemblera des espaces d'exposition d'une grande capacité et très intéressants pour le grand public.

ESPACE PLANÈTE URBAINE INTERACTIONS

7.000 m²

Grande capacité d'accueil

Pavillon thématique, **basé sur un grand spectacle audiovisuel immersif et multimédia** qui offrira une vue panoramique étonnante de notre planète urbaine reflétant la petite surface occupée par les villes en contraste avec la diversité des mondes qu'elles abritent. Il permettra aux visiteurs de voyager dans différents environnements et contextes urbains — mégapoles, petites villes, conurbations — ; de comprendre le type de modèles et de relations génériques qui s'établissent entre les différents types de villes et leurs environnements — de services, productifs, naturels, ruraux, etc. — ; il montrera l'intensité des réseaux de connexion entre les villes du monde et permettra de comprendre comment le phénomène urbain a transformé notre planète, et inclura également diverses projections montrant la possible évolution de ces aspects au cours des prochaines décennies.

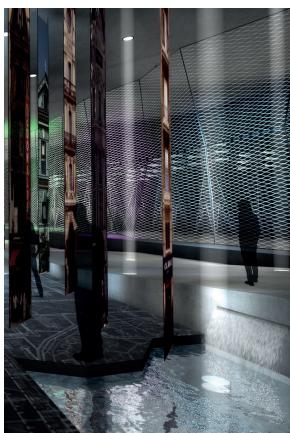
ESPACE DÉFIS URBAINS

8.000 m²

Grande capacité d'accueil

Le second sous-thème, des villes en évolution, sera présenté dans un **espace thématique sous forme d'un parcours d'exposition multimédia** qui guidera les visiteurs à travers des espaces intérieurs reliés à des espaces ouverts.

Cet espace sera consacré à la présentation systématique d'outils, de technologies et de stratégies permettant de relever les différents types de défis auxquels les villes sont confrontées : implantations de systèmes intelligents et numérisation pour améliorer l'efficacité et découpler les villes des problèmes environnementaux ; comment l'économie circulaire peut-elle contribuer à maintenir l'équilibre entre la consommation des ressources et les déchets ; quels outils avons-nous à notre disposition pour régénérer la biodiversité ou améliorer l'intelligence territoriale ; comment la nature elle-même peut nous aider à développer des infrastructures vertes ; quelles sont les ressources à notre disposition pour améliorer la résilience des villes face au changement climatique ; comment pouvons-nous progresser dans les modèles urbains innovants au plan social qui répondent aux défis urbains et aux inégalités sociales urbaines, qui permettent aux systèmes éducatifs de s'adapter aux besoins de la société numérique, qui transforment les villes en espaces sains, etc.



ESPACE VIVRE DANS LES ÉCOCITÉS

10.000 m²

Grande capacité d'accueil

Cet espace thématique est conçu comme un **espace participatif** dans lequel les visiteurs pourront collaborer pour définir ce à quoi les écocités devraient ressembler et qui permettra également d'aborder l'analyse des conséquences des décisions stratégiques du processus de développement et d'examiner quels types de scénarios conduisent à des décisions apparemment sans relation les unes avec les autres.

Comme point de départ, cet espace est conçu autour d'un spectacle destiné à un large public, qui, grâce aux technologies numériques, fonctionne comme un espace participatif, interactif et réactif ; une sorte de jeu collaboratif qui sensibilise à l'importance des prises de décisions, à la complexité et à la nécessité d'établir une bonne gouvernance dans les processus de planification et de gestion urbaines, et comment chaque décision a des conséquences sur la qualité de vie des personnes et l'équilibre entre les villes et la planète.

Le spectacle principal sera complété par **différentes installations informelles**, révélant – d'autres perspectives et situations de la vie urbaine dans les écocités.

LABORATOIRE URBAIN

Pour compléter la présentation des trois sous-thèmes et les expositions installées dans les pavillons des différentes catégories de participants, il est prévu d'aménager un espace consacré aux bonnes pratiques pour présenter des solutions concrètes et innovantes issues de projets réalisés par des entreprises, des start-up, des centres de recherche, des ONG ou autres entités, destinées à améliorer et à équilibrer nos villes.

APPEL À INITIATIVES URBAINES INNOVANTES

En collaboration avec des organisations internationales et les participants officiels ayant confirmé leur participation à un stade précoce, l'organisateur lancera un processus de sélection de propositions innovantes ou de solutions technologiques destinées à améliorer les villes ; l'objectif est de soutenir et de faire connaître de nouvelles initiatives qui sont en cours de développement au moment du lancement de l'appel. Les initiatives sélectionnées seront installées dans le laboratoire urbain dans des expositions en plein air ou dans des bâtiments éphémères.

L'ENCEINTE, UN EXEMPLE D'ÉCOQUARTIER

Cet espace accueillera une exposition sur le site lui-même et sur le quartier dans lequel il sera reconverti après l'Expo, car selon la conception du projet, le site sera par lui-même un intéressant laboratoire d'innovation urbaine.

MARCHÉ URBAIN DE LA RDI

Des espaces éphémères destinés à accueillir des expositions thématiques seront aménagés tout au long des semaines de l'Expo pour proposer et créer un cadre d'échanges sectoriels entre des projets liés à des questions essentielles pour parvenir à une durabilité urbaine intégrale.

AGORA URBAINE

Organisée et gérée par des ONG et d'autres institutions internationales, l'agora sera un espace d'échange et de pollinisation croisée ouvert aux associations, aux alliances ou aux initiatives liées à la durabilité urbaine.



3.2. FORUM DE L'EXPO

Plusieurs semaines thématiques seront mises en place tout au long des trois mois de l'Expo, sur des aspects spécifiques de chaque sous-thème.

Toutes sortes d'évènements seront organisés pendant ces semaines : conférences et colloques, échanges d'expérience, actions collaboratives, ateliers de cocréation, activités de sensibilisation ou évènements culturels en relation avec le sous-thème.

Ces activités se dérouleront dans différents espaces du site, ainsi qu'à Malaga. Les participants officiels et non officiels seront invités à participer à l'organisation de ces semaines.

Elles porteront sur différents thèmes liés à la durabilité urbaine. Elles pourront également être organisées parallèlement à des conférences internationales ou à des évènements importants ayant lieu dans la région pendant les mois de l'Expo (par exemple, le salon Greencities en septembre).



EXPO 2027 MALAGA UN JALON SUR LA ROUTE DES VILLES DURABLES

SOURCES :

* UNHABITAT ODS <https://www.un.org/sustainabledevelopment/es/cities/>

** NUEVA AGENDA URBANA 2016 / Informe Progreso NUA ONU 7 marzo 2022

<https://datatopics.worldbank.org/world-development-indicators/stories/as-countries-urbanize-poverty-falls.html>

<https://news.un.org/es/story/2021/09/1496962>

<https://www.masazulplaneta.com.ar/2022/06/28/los-barrios-marginales-ya-representan-un-tercio-de-la-poblacion-urbana-mundial/>

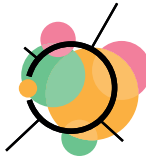
<https://news.un.org/es/story/2022/04/1507862>

<https://www.un.org/sustainabledevelopment/decade-of-action/>

<https://habitat3.org/the-new-urban-agenda/implementing-branding-kit/>

www.freepik.es

www.gettyimages.es



EXPO 2027
MÁLAGA · SPAIN



Specialised Expo 2027
Candidate

